



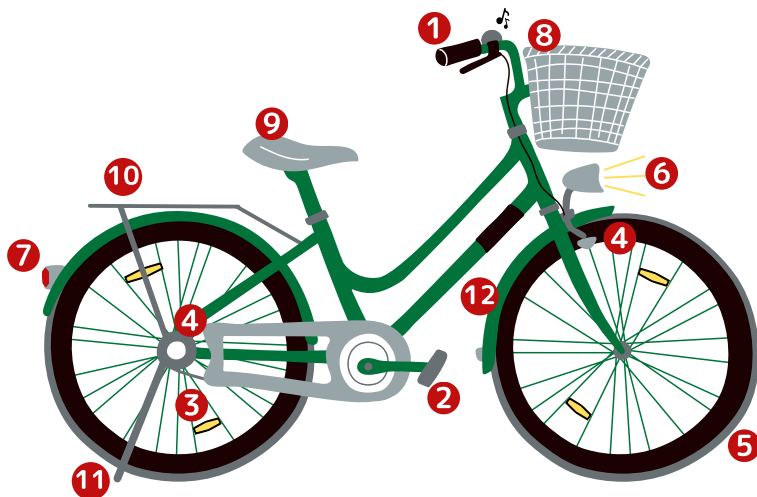
자전거 이용자를 위한 교통안전 가이드

경시청 및 홋카이도 경찰 홈페이지의 정보를 기준으로 작성

자전거의 점검

자전거를 타기 전에 아래 사항을 점검하고 이상이 있는 부분은 즉시 정비합니다.

- ① 핸들과 앞바퀴가 직각으로 확실하게 고정되어 있는지
- ② 페달이 휘어있지 않은지, 덜그럭거리지 않은지
- ③ 체인이 느슨해져 있지 않으며, 녹슬어 있지 않고, 원활하게 돌아가는지
- ④ 앞, 뒤 브레이크 모두 잘 작동하는지
- ⑤ 타이어가 마모되어 있지 않으며, 공기가 충분히 들어 있는지
- ⑥ 전조등이 밝게 빛나는지
- ⑦ 후미등이나 반사등(후면부 및 측면)이 붙어 있는지
- ⑧ 자전거의 각 부품은 확실하게 잘 장착되어 있는지
- ⑨ 안장이 잘 고정되어 있으며, 양 발이 지면에 붙는 높이에 있는지
- ⑩ 적재장치의 덜컹거림이나 느슨함, 파손이 없는지
- ⑪ 스탠드가 확실하게 서고, 덜컹거림이 없는지
- ⑫ 흠받이가 덜컹거림이나 느슨함이 없는지



포인트

겨울동안 자전거를 이용하지 않으셨다면
더욱 확실하게 점검을 받도록 합니다!



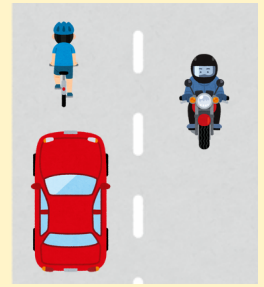


「자전거 안전 5대 원칙」

1

자전거는 차도가 원칙, 보도는 예외

- ◆ 자전거는 자동차의 일종이므로, 원칙상 차도를 통행합니다.
벌칙: 3개월 이하의 징역 또는 5만엔 이하의 벌금
- ◆ 자전거는 차도 좌측을 통행합니다.
벌칙: 3개월 이하의 징역 또는 5만엔 이하의 벌금
- ◆ 예외로써 이하의 경우 보도를 통행하는것이 가능합니다.
 - 보도에[보통 자전거 보도 통행 가능] 표지등이 있는 경우
 - 13세 미만의 어린이나, 70세 이상의 고령자, 신체 부자유자가 자전거를 운전하고 있는 경우
 - 도로공사나 연결된 주차 차량 등에 의해 좌측부분을 통행하기 곤란하거나, 차도의 폭이 좁은 등 불가피한 경우
 벌칙: 2만엔 이하의 벌금 또는 과료
- ◆ 보도는 보행자가 우선이므로, 보도를 통과 할 경우는 차도를 서행한다. 보행자에게 방해가 되는 경우, 일시 정지해야 한다.
벌칙: 2만 엔 이하의 벌금 또는 과료



2

교차점에서는 신호와 일시정지를 지키며, 안전확인

- ◆ 자전거는 도로를 통행할때, 신호등을 따르지 않으면 안된다.
벌칙: 3개월 이하의 징역 또는 5만 엔 이하의 벌금
- ◆ 교차점에서는 일시 정지하며, 좌우 안전 확인
벌칙: 3개월 이하의 징역 또는 5만 엔 이하의 벌금



3

야간에는 반드시 라이트를 점등한다.

- ◆ 야간은 라이트를 점등하고, 반사기재를 갖추어 자전거를 운전합시다.
벌칙: 5만 엔 이하의 벌금



4

음주 운전은 금지

- ◆ 자동차의 경우와 같이, 술기운이 도는 채로 자전거를 운전해서는 안됩니다.
벌칙: 5년 이하의 징역 또는 100만 엔 이하의 벌금 (술에 취한 상태로 운전을 할 경우)



5

헬멧 착용

유아, 아동을 포함한 모든 자전거 이용자의 헬멧 착용이 노력 의무 사항이 되었습니다. 보호자는 아동 또는 유아를 자전거에 태울 때, 헬멧을 씌우도록 할 필요가 있습니다.



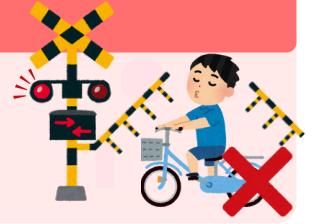


금지사항

건널목 차단기 출입 금지

건널목의 차단기가 닫히려고 하거나,경보기가 경보를 울리고 있을 때는 차단기에 들어가서는 안됩니다.

벌칙: 3개월 이하의 징역 또는 5만 엔 이하의 벌금



브레이크 불량(갇추어져 있지 않거나)의 자전거 운전

브레이크는 앞바퀴와 뒷바퀴와 함께 갇추어져 있지 않으면 안됩니다.

벌금: 5만 엔 이하의 벌금



우산을 쓴 채로 운전

우산을 쓰거나 물건을 드는등의 행위로, 시야를 방해거나, 안정을 잃는 방법으로 자전거를 운전하면 안됩니다.

벌금: 5만 엔 이하의 벌금 등



휴대전화 사용 운전

자전거를 운전하면서 휴대전화를 손에 들고 통화하거나, 메일 등을 보내면 안됩니다.

벌칙: 6개월 이하의 징역 또는 10만 엔 이하의 벌금(위반자)



이어폰 등 사용 운전

이어폰 등을 사용하며 음악을 듣는 등, 운전상 필요한 주변의 소리가 들리지 않는 상태로 자전거를 운전해서는 안됩니다.

벌금: 5만 엔 이하의 벌금



병렬주행

타른 자전거와 병렬로 통행하는것은 안됩니다.

벌금: 2만 엔 이하의 벌금 또는 과료



자전거 운전 중의 휴대전화 등 사용 및 음주운전 으로 인한 교통사고를 억제하기 위해 2024년 11월 1일부터 **자전거의 위험한 운전**에 새롭게 벌칙이 정비되었습니다.

자세한 내용은 경시청이 작성한 리플릿을 확인해 주시기 바랍니다.

www.hiecc.or.jp/soudan/info/detail.html?pid=8730062336999





교통사고가 발생했을 때

1 즉시 차량의 운전을 정지한다.

2 교통에 방해가 되지 않도록 차량을 갓길로 이동한다.

3 부상자가 있는 경우, 「119」에 구급차를 부른다.

구급차가 올 때까지, 깨끗한 손수건 등으로 지혈하거나 격려하는 등 응급 구호를 하도록 합시다. 단, 부상자를無理하게 이동시켜서는 안됩니다.

4 부상자의 유무와 관계없이, 「110」으로 경찰에 연락한다.

경찰관이 올때 까지 절대로 사고현장을 떠나면 안됩니다.
자전거는 차량의 운전자로서 경찰관에게 사고 상황을 보고할 의무가 있습니다.



만일을 대비하여 보험에 가입

자전거를 이용하시는 분은 만일을 대비하여 보험에 가입하도록 합시다.



- 자전거 교통사고로, 자전거 운전자에게 많은 손해배상 책임이 발생할 우려가 있습니다.
- 이미 가입한 보험에서도 대응이 가능한 것이 있는지 확인해 둥시다.



자전거 도난방지의 기본

1 단시간 주차도 반드시 이중 잠금!!

대다수의 자전거 도둑은 범행시간이 오래 걸리는 것을 꺼려하기 때문에, 보통의 자물쇠 이외에도 와이어 자물쇠 U자형 자물쇠등을 이중으로 잠금 두는 것이 도난 방지에 효과적입니다.



2 자전거 주차장에서도 방심하지 말고, 가능한 한 고정물과함께 잠금!!



3 방법 등록은 필수!!

방법 등록은 도난을 미연에 방지하거나, 방치된 자전거의 소유자를 특정하는데 큰 역할을 합니다. 소중한 자전거에 반드시 방법 등록을 합시다.

C000000
防犯登録証
北海道警察